

Misure di sistema, organizzative e di prevenzione

Le indicazioni sotto riportate riguardano le modalità ed i comportamenti da tenere nei locali scolastici e nelle sue pertinenze in occasione degli esami di Stato.

Per quanto riguarda le modalità di arrivo sono demandate alla sensibilità dei singoli, naturalmente l'Istituto adotterà un calendario di convocazione scaglionato dei candidati, suggerendo, altresì qualora possibile, l'utilizzo del mezzo proprio.

Le misure che si dovranno adottare per ottenere le condizioni di sicurezza saranno finalizzate a:

- Misure di pulizia e igienizzazione dei locali
- Necessità di ridurre i movimenti delle persone all'interno dei locali;
- Ottenere il distanziamento possibile;
- Indicazione su orari, ingressi, uscite ed utilizzo dei servizi essenziali.

Misure di pulizia e di igienizzazione

I collaboratori scolastici provvedono giorno per giorno, nelle aree interessate (ivi compresi androne, corridoi, bagni, uffici di segreteria e ogni altro ambiente che si prevede di utilizzare) all'Esame di Stato, ad un accurata ed approfondita pulizia. Le operazioni di pulizia sono effettuate quotidianamente nel rispetto delle indicazioni dell'Istituto Superiore di Sanità previste nel documento dell'8 maggio 2020 nella sezione relativa a "Opzioni di sanificazione tutti i tipi di locali".

E' pertanto necessario:

1. garantire un buon ricambio dell'aria in tutti gli ambienti, in maniera naturale aprendo le finestre e i balconi per circa 1 ora. Gli ambienti vanno accuratamente puliti con un detergente neutro.
2. Eseguire la disinfezione delle superfici che si sporcano con secrezioni respiratorie o altri fluidi corporei delle persone, ad esempio toilette e lavandini, con una soluzione disinfettante per uso domestico all'ipoclorito di sodio (cioè equivalente a 1000 ppm) contenente lo 0,1% di cloro attivo.
3. Risciacquare con acqua pulita dopo 10 minuti di contatto con il cloro.
4. Quando l'uso dell'ipoclorito di sodio non è adatto (es. telefono, apparecchiature di controllo a distanza, maniglie delle porte, pulsanti dell'ascensore, ecc.) utilizzare

alcol etilico al 70% V/V.

5. Quando possibile, usare solo materiali di pulizia monouso.
6. Se necessario, disinfettare adeguatamente gli attrezzi per la pulizia non porosi con una soluzione di ipoclorito di sodio allo 0,5% di cloro attivo o secondo le istruzioni del produttore prima dell'uso per altri ambienti.
7. Usare attrezzature diverse per pulire spazi frequentati dal pubblico e spazi per i dipendenti.
8. Pulire frequentemente le superfici più toccate (almeno giornalmente se possibile) come maniglie e barre delle porte, delle finestre, sedie e braccioli, tavoli, interruttori della luce, corrimano, rubinetti dell'acqua, pulsanti dell'ascensore, ecc.
9. L'uso di un detergente neutro per la pulizia di superfici in locali generali dovrebbe essere sufficiente. La pulizia di servizi igienici pubblici, lavandini del bagno e servizi igienici utilizzati da più persone devono essere eseguiti con cura. Considerare l'uso di un disinfettante efficace contro virus, come le soluzioni a base di ipoclorito di sodio allo 0,1% di cloro attivo o altri prodotti virucidi autorizzati seguendo le istruzioni per l'uso fornite dal produttore.
10. Il personale impegnato nella pulizia ambientale deve indossare i DPI durante le attività di pulizia. L'utilizzo dei DPI (camice, da lavare frequentemente, e guanti) è sufficiente per la protezione durante la pulizia dei locali generali.
11. Il materiale di pulizia deve essere adeguatamente igienizzato alla fine di ogni sezione di pulizia.
12. L'igiene delle mani deve essere eseguita ogni volta che vengono rimossi DPI come guanti.

È quindi necessario porre in atto tutte le misure essenziali a limitare la trasmissione ambientale del virus e adottare tutte le precauzioni da contatto necessarie:

- limitare l'esposizione;
- igienizzare correttamente le mani;
- utilizzare correttamente i dispositivi medici e i DPI;
- sanificare le superfici e gli ambienti.

Nella pulizia approfondita si dovrà porre particolare attenzione alle superfici più toccate quali maniglie e barre delle porte, delle finestre, sedie e braccioli, tavoli/banchi/cattedre, interruttori della luce, corrimano, rubinetti dell'acqua, pulsanti dell'ascensore, distributori automatici di cibi e bevande, ecc.

Misure organizzative

All'ingresso della scuola e di tutti i varchi da utilizzare sono disponibili prodotti igienizzanti (dispenser di soluzione idroalcolica) e mascherine monouso.

All'ingresso della scuola non è necessaria la rilevazione della temperatura corporea. Nell'Istituto sono comunque disponibili misuratori di temperatura corporea che potranno

essere utilizzati in casi ritenuti sospetti.

Commissione

Ciascun componente della commissione convocato per l'espletamento delle procedure per l'esame di stato dovrà dichiarare:

1. **di non presentare sintomatologia respiratoria o febbre superiore a 37.5 °C in data odierna;**
2. **di non essere in quarantena o isolamento fiduciario;**
3. **di non essere stato "contatto stretto" di accertati casi positivi, per quanto di mia conoscenza, negli ultimi 14 giorni.**
4. **di indossare, durante la permanenza in classe, correttamente e continuativamente la mascherina (chirurgica o con caratteristiche superiori);**
5. **di rispettare tutte le misure di prevenzione previste (igienizzazione delle mani, rispetto delle distanze interpersonali etc...).**

Nel caso in cui per il componente della commissione sussista una delle condizioni sopra riportate, lo stesso dovrà essere sostituito secondo le norme generali vigenti; nel caso in cui la sintomatologia respiratoria o febbrile si manifesti successivamente al conferimento dell'incarico, il commissario non dovrà presentarsi per l'effettuazione dell'esame, comunicando tempestivamente la condizione al Presidente della commissione al fine di avviare le procedure di sostituzione nelle forme previste dall'ordinanza ministeriale ovvero dalle norme generali vigenti.

La convocazione dovrà prevedere un calendario e una scansione oraria predefinita, utile al fine della prevenzione di assembramenti di persone in attesa fuori dei locali scolastici, consentendo la presenza per il tempo minimo necessario come specificamente indicato di seguito.

Il calendario di convocazione dovrà essere comunicato preventivamente sul sito della scuola e con mail al candidato tramite registro elettronico con verifica telefonica dell'avvenuta ricezione.

E' auspicabile che le Commissioni che utilizzeranno lo stesso ingresso concordino lo sfalsamento delle convocazioni in modo da non far attendere, contemporaneamente ed oltre il tempo necessario, i candidati e gli eventuali visitatori.

Il Candidato

Al fine di evitare ogni possibilità di assembramento il candidato dovrà presentarsi a scuola 15 minuti prima dell'orario di convocazione previsto e dovrà lasciare l'edificio scolastico subito dopo l'espletamento della prova.

Il candidato potrà essere accompagnato al massimo da tre persone che potranno accedere negli spazi sia esterni che interni dell'edificio scolastico.

L'Istituto ha messo a disposizione le aule più capienti in modo da garantire con la presenza massima di 11 persone (commissione, candidato e visitatori) un adeguato distanziamento.

All'atto della presentazione a scuola il candidato e gli eventuali accompagnatori, dovranno produrre un'autodichiarazione attestante (vedi allegato):

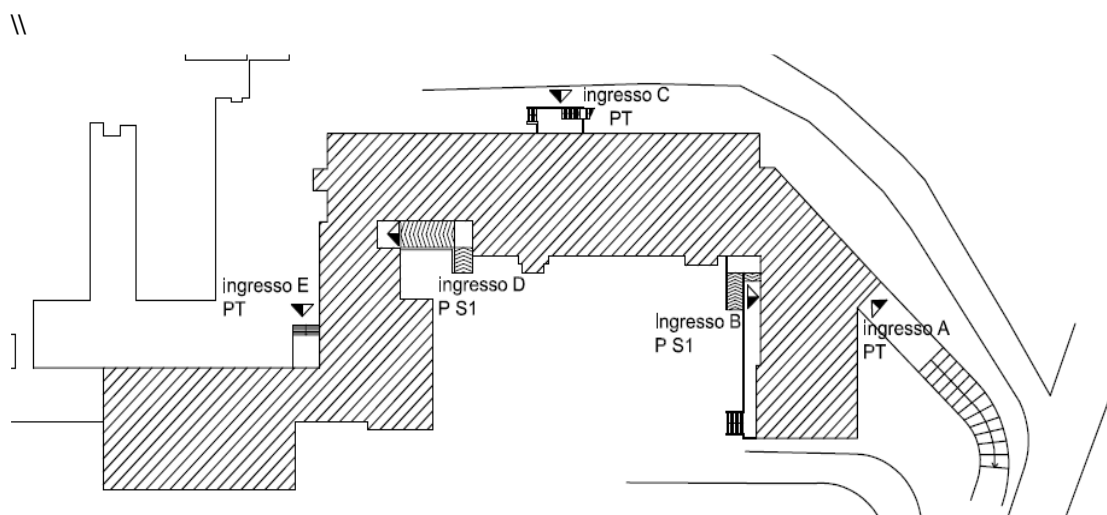
1. di non presentare sintomatologia respiratoria o febbre superiore a 37.5 °C in data odierna;
2. di non essere in quarantena o isolamento fiduciario;
3. di non essere stato "contatto stretto" di accertati casi positivi, per quanto di mia conoscenza, negli ultimi 14 giorni.
4. di indossare, durante la permanenza in classe, correttamente e continuativamente la mascherina (chirurgica o con caratteristiche superiori);
5. di rispettare tutte le misure di prevenzione previste (igienizzazione delle mani, rispetto delle distanze interpersonali etc...).

Nel caso in cui per il candidato sussista una delle condizioni soprariportate, lo stesso non dovrà presentarsi per l'effettuazione dell'esame, producendo tempestivamente la relativa certificazione medica al fine di consentire alla commissione la programmazione di una sessione di recupero nelle forme previste dall'ordinanza ministeriale ovvero dalle norme generali vigenti.

Organizzazione dei locali scolastici e misure di prevenzione per lo svolgimento dell'esame

L'Istituto ha previsto percorsi dedicati di ingresso e di uscita dalla scuola, per le commissioni. Lo schema delle uscite e delle entrate prevede che ogni ingresso sia utilizzato al massimo da n. 2 Commissioni.

Lo schema degli ingressi è pubblicato nel sito e riportato di seguito in questo documento.



Ognuno dei varchi è per metà riservato "all'Ingresso" e per la restante metà "all'Uscita", in modo da rendere minimo il rischio di interferenza tra i flussi, mantenendo ingressi e uscite aperti.

I percorsi sono indicati a terra da apposita segnaletica.

I locali scolastici, destinati allo svolgimento dell'esame di stato, sono previsti abbastanza ampi e consentono il distanziamento non inferiore a 2 metri. Sono tutti locali dotati di ampie pareti finestrate apribili, tali da garantire il ricambio d'aria; l'assetto di banchi/tavoli e di posti a sedere destinati alla commissione sono indicati sul pavimento e posizionati in modo da garantire - anche in considerazione dello spazio di movimento - un distanziamento non inferiore a 2 metri; anche per il candidato è assicurato un distanziamento non inferiore a 2 metri (compreso lo spazio di movimento) dal componente della commissione più vicino.

Le stesse misure minime di distanziamento sono state previste ed assicurate anche per gli eventuali accompagnatori ivi compreso l'eventuale Dirigente tecnico in vigilanza.

Per l'esame in presenza è previsto che, ad ogni Commissione sia assegnata un'aula sede di commissione, in cui svolgere l'esame, ed un'aula di appoggio per svolgere eventualmente le riunioni. L'aula d'esame sarà dotata di un computer con possibilità di videoproiezione per il candidato, ed un computer collegato in rete per l'accesso ad internet oltre ad una stampante. La commissione integrerà le apparecchiature al momento della riunione preliminare con eventuali esigenze individuali.

Nel caso di esame in remoto alla commissione saranno, a richiesta, assicurati gli strumenti per il collegamento.

I componenti della commissione dovranno indossare, per l'intera permanenza nei locali scolastici, mascherina chirurgica che verrà fornita dall'Istituto Scolastico che ne assicurerà il ricambio dopo ogni sessione di esame (mattutina/pomeridiana).

Il candidato e l'eventuale accompagnatore dovranno indossare per l'intera permanenza nei locali scolastici una mascherina chirurgica o fornita dall'Istituto oppure di proprietà.

Non sono necessari ulteriori dispositivi di protezione.

Anche per tutto il personale non docente, in presenza di spazi comuni con impossibilità di mantenimento del distanziamento, è necessario indossare la mascherina chirurgica.

I componenti della commissione, il candidato, l'accompagnatore e qualunque altra persona che dovesse accedere al locale destinato allo svolgimento della prova d'esame dovrà procedere all'igienizzazione delle mani in accesso.

Non è necessario l'uso di guanti.

Oltre alle quotidiane operazioni di pulizia dovranno altresì essere assicurate dai

collaboratori scolastici, al termine di ogni prova di esame, misure specifiche di pulizia delle superfici e degli arredi/materiali scolastici utilizzati nell'espletamento della prova.

Anche per i servizi igienici, oltre alle quotidiane operazioni di pulizia, dopo ogni uso sarà necessario igienizzare il locale e gli apparecchi sanitari utilizzati.

Commissione	Aula	piano	Bagni associati	Ingresso scuola	Aula appoggio
5A LICEO 5C LICEO	108 Aula Baragli	p1	105	Ingresso A	110bis
5B LICEO 5D LICEO	S20	Piano S1	S2	Ingresso B	S 18 bis
5E LICEO 5B CHIMICA	S22	Piano S1	S23	Ingresso B	S24
5A INFORMATICA 5B INFORMATICA	T19 LAB MULT.	PT	T22	Ingresso C	T18
5A MECCANICA 5B ENERGIA	T21 LAB. MULT.	Piano T	T26	Ingresso C	T 20
5° CHIMICA 5° ELETTRONICA	S29 AULA 3.0	Piano S1	S28	Ingresso D	S32
5A ELETTROTECNICA 5B ELETTROTECNICA 5C CHIMICA	T44	Piano T	T45	Ingresso E	T 44B

L'Istituto, durante lo svolgimento delle prove, metterà a disposizione uno o più locali dedicati all'accoglienza e isolamento di eventuali soggetti (candidati, componenti della commissione, altro personale scolastico) che dovessero manifestare una sintomatologia respiratoria e febbre. In tale evenienza il soggetto verrà immediatamente condotto nel predetto locale in attesa dell'arrivo dell'assistenza necessaria attivata secondo le indicazioni dell'autorità sanitaria locale.

Verrà altresì dotato immediatamente di mascherina chirurgica qualora dotato di mascherina di comunità.

Indicazioni per i candidati con disabilità

Per favorire lo svolgimento dell'esame agli studenti con disabilità certificata sarà consentita la presenza di eventuali assistenti; in tal caso per tali figure, non essendo possibile garantire il distanziamento sociale dallo studente, è previsto l'utilizzo di guanti oltre la consueta mascherina chirurgica.

Inoltre per gli studenti con disabilità certificata il Consiglio di Classe, tenuto conto delle specificità dell'alunno e del PEI, ha la facoltà di esonerare lo studente dall'effettuazione della prova di esame in presenza, stabilendo la modalità in video conferenza come alternativa.

Misure specifiche per i lavoratori

In riferimento all'adozione di misure specifiche per i lavoratori nell'ottica del contenimento del contagio da SARS-CoV-2 e di tutela dei lavoratori "fragili" si rimanda a

quanto indicato nella normativa specifica in materia di salute e sicurezza sul lavoro (D.lgs. 81/08 e s.m.i.) e nel Decreto Legge "Rilancio Italia" del 13 maggio 2020, art 88.

Indicazioni di informazione e comunicazione

Delle misure di prevenzione e protezione di cui al presente documento il Dirigente Scolastico assicurerà adeguata comunicazione efficace alle famiglie, agli studenti, ai componenti la commissione, da realizzare on line (sito web scuola ecc) e anche su supporto cartaceo ben visibile all'ingresso della scuola e nei principali ambienti di svolgimento dell'Esame di Stato.

È importante sottolineare che le misure di prevenzione e protezione indicate contano sul senso di responsabilità di tutti nel rispetto delle misure igieniche e del distanziamento e sulla collaborazione attiva di studenti e famiglie nel continuare a mettere in pratica i comportamenti previsti per il contrasto alla diffusione dell'epidemia.

Utilizzo dei locali

In previsione dell'esame di maturità in presenza, alla luce delle attuali norme sul contenimento del virus Covid-19, è necessario adottare alcune regole di comportamento per limitare il più possibile contatti e le possibilità di assembramenti. Pertanto è necessario rispettare le prescrizioni del presente documento.

Di seguito un breve riassunto delle prescrizioni principali.

1. Aspetti di carattere generale:

- lavarsi spesso le mani;
- evitare il contatto ravvicinato con persone che soffrono di infezioni respiratorie acute;
- evitare abbracci e strette di mano;
- mantenimento, nei contatti sociali, delle specifiche distanze interpersonali;
- igiene respiratoria (starnutire e/o tossire in un fazzoletto evitando il contatto delle mani con le secrezioni respiratorie);
- evitare l'uso promiscuo di bottiglie e bicchieri;
- non toccarsi occhi, naso e bocca con le mani;
- usare la mascherina. L'utilizzo della mascherina monouso è obbligatorio in spazi chiusi, pubblici e privati aperti al pubblico, in presenza di più persone, oltre che nei mezzi di trasporto pubblico locale, nei servizi non di linea taxi e noleggio con conducente;

2. all'interno delle aule d'esame, il massimo affollamento sarà di 11 persone, pertanto:
- | | |
|------|------------------------------------|
| n. 1 | Presidente di Commissione |
| n. 6 | Componenti la Commissione d'esame |
| n. 1 | Candidato da esaminare |
| n. 3 | Persone a richiesta dal candidato. |
3. nessuno candidato o visitatore dovrà sostare nei corridoi durante la prova.
4. I candidati dovranno giungere nella zona destinata all'esame non prima di 15 minuti dall'ora indicata dalla commissione come quella di esame;
5. Saranno messi giornalmente a disposizione delle singole commissioni i DPI necessari: mascherine monouso, guanti, gel per igienizzazione mani.
6. L'accesso all'aula d'esame dovrà avvenire dall'ingresso segnalato nella tabella relativa alla singola commissione.
7. Ad ognuna delle commissioni sarà riservato un servizio igienico donne ed uno uomini nelle aree indicate nella tabella. E' prevista l'igienizzazione dei servizi igienici immediatamente dopo l'uso.
8. Una volta terminato l'esame, il candidato e i suoi eventuali accompagnatori, dovranno abbandonare l'edificio e le aree di pertinenze nel più breve tempo possibile;
9. Tutti gli operatori, i componenti della Commissione, i candidati ed i visitatori che accederanno all'interno dei locali della scuola dovranno autocertificare l'assenza di febbre. In caso di dubbio è possibile il controllo con termo scanner della temperatura.
10. Mediante un accordo tra i Presidenti delle singole Commissioni che utilizzano lo stesso varco di ingresso ed uscita, è auspicabile che orari di ingresso/uscita siano scaglionati per evitare il più possibile contatti nelle zone comuni (ingressi, corridoio ecc).
11. Gli spostamenti all'interno della scuola devono essere limitati al minimo indispensabile.
12. Al termine di ogni prova è prevista l'aerazione dei locali e la pulizia a parte degli operatori scolastici della postazione dei candidati e degli eventuali accompagnatori. E' pertanto indispensabile che tra una prova e l'altra ci sia un tempo di almeno 10 minuti per permettere l'operazione di pulizia.

AUTODICHIARAZIONE

Il sottoscritto

Cognome Nome

Luogo di nascita Data di nascita

Documento di riconoscimento

Ruolo. (studente, docente, personale non docente, altro)

nell'accesso presso Istituto Superiore "T. Sarrocchi Siena sotto la propria responsabilità (se maggiorenne) o di quella di un esercente la responsabilità genitoriale,

dichiara quanto segue:

- 6. di non presentare sintomatologia respiratoria o febbre superiore a 37.5 °C in data odierna;*
- 7. di non essere in quarantena o isolamento fiduciario;*
- 8. di non essere stato "contatto stretto" di accertati casi positivi, per quanto di mia conoscenza, negli ultimi 14 giorni.*
- 9. di indossare, durante la permanenza in classe, correttamente e continuativamente la mascherina (chirurgica o con caratteristiche superiori);*
- 10. di rispettare tutte le misure di prevenzione previste (igienizzazione delle mani, rispetto delle distanze interpersonali etc...).*

La presente autodichiarazione viene rilasciata quale misura di prevenzione correlata con l'emergenza pandemica del SARS CoV 2.

Luogo e data

*Firma leggibile
(dell'interessato e/o dell'esercente la responsabilità genitoriale)*